



RDLP w Krakowie
Nadleśnictwo Nowy Targ



**LEŚNA ŚCIEŻKA EDUKACYJNA
ROWEROWO-PIESZA
RABA WYŻNA — BIELANKA**

19° 52' 32,013" E

49° 33' 41,579" N

I Dworek Głowińskich



Dworek w starym parku

Pałac został zbudowany w latach 1900–1902 w stylu secesyjnym dla dziedzica rabskiego, dr. Jana Zdunia, przez Konrada Kuhla. Wskutek koligacji rodzinnych pałac trafił w ręce rodziny Głowińskich.

Od 1934 roku pełnił funkcję pensjonatu. Przez krótki okres, w czasie II wojny światowej, znajdował się tutaj sztab jednostki Armii Czerwonej. W 1945 roku stał się własnością państwa. Mieścił się tu między innymi Instytut Zootechniki, a później ośrodek weczasowy resortu rolnictwa.

Od 1985 roku budynek jest wpisany do rejestru zabytków kultury.

W 1999 dwór wraz z otaczającym go starym parkiem wykupiła od skarbu państwa rodzina Głowińskich.



Płomykówka



Puszczyk

II Wiata edukacyjno-wypoczynkowa



Miejsce odpoczynku, spotkań i imprez

Nadleśnictwo Nowy Targ prowadzi gospodarkę leśną na 5200 ha lasów własności skarbu państwa, położonych w województwie małopolskim, w powiatach tatrzańskim i nowotarskim. Lasy państwowe obejmują ok. 40 kompleksów leśnych, rozmieszczonych wśród lasów prywatnych, których powierzchnia jest pięciokrotnie większa. Nadleśnictwo nasze sprawuje także nadzór, w imieniu Starosty Tatrzańskiego, nad gospodarką leśną w lasach niebędących własnością skarbu państwa o powierzchni 4600 ha.

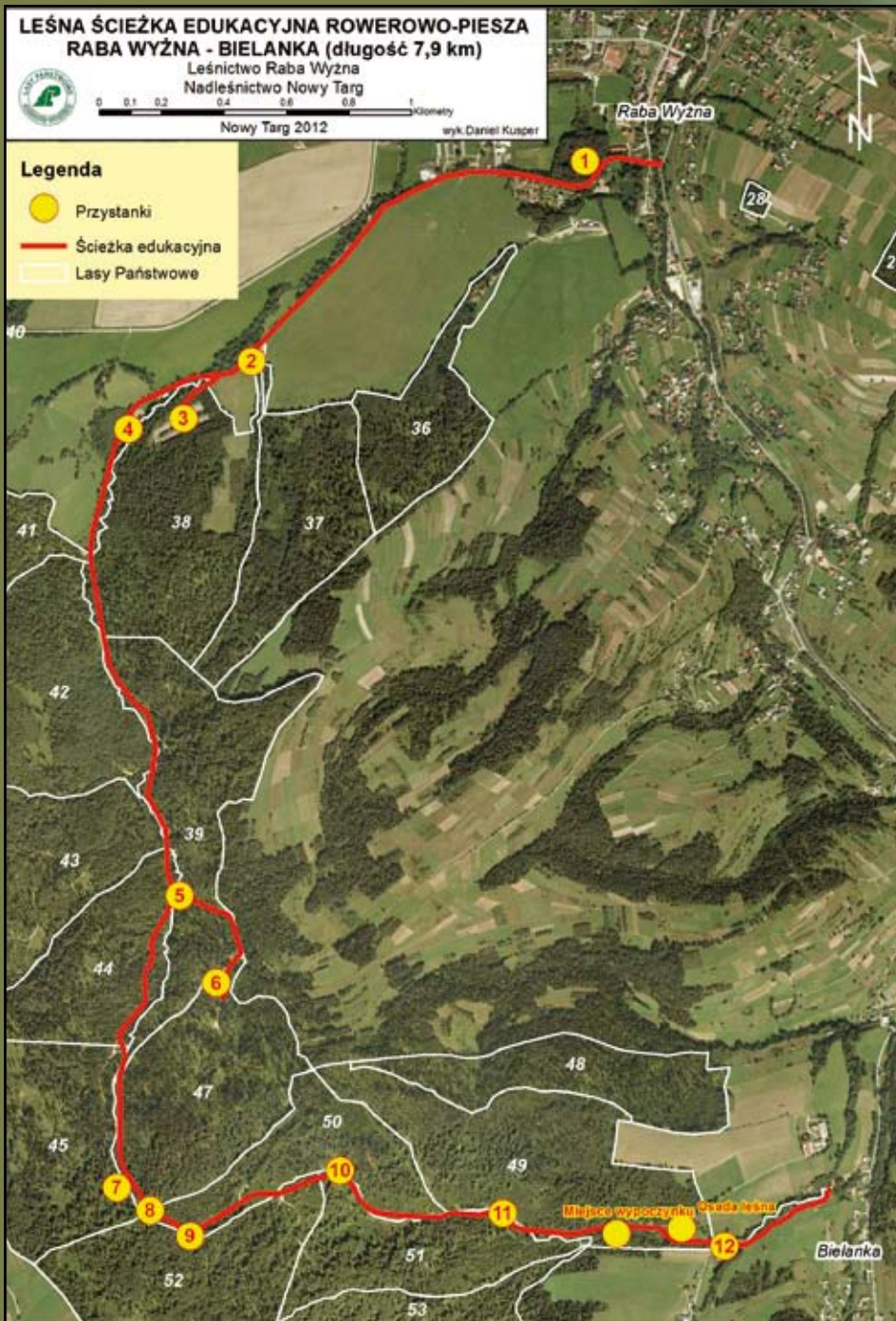
Znaczna część terenu, na którym gospodarujemy, została włączona do europejskiej sieci Natura 2000, w tym największy obszar obejmujący prywatne lasy o pow. 8250 ha, tzw. Torfowiska Orawsko-Nowotarskie.

Zadaniem leśników jest dbanie o ten skarb, jakim jest wielogatunkowy las górski, tak aby go utrzymać, pomnażać, jeszcze bardziej różnicować pod względem biologicznym, aby zachować go dla przyszłych pokoleń.

Leśna ścieżka edukacyjna, na którą Państwa zapraszamy, powstała przy współpracy naszego Nadleśnictwa z Gimnazjum im. Jana Pawła II w Rabie Wyżnej. Młodzież przygotowała tematykę niektórych przystanków, dzięki czemu wzbogacił się zakres przedstawionych zagadnień.



Wieczorne ognisko



III Szkołka leśna



Sadzonki jodły na szkółce leśnej

Szkołka leśna jest miejscem, gdzie produkowane są sadzonki drzew. Nasiona tam wysiane zebrane zostały w najlepszych, wyselekcjonowanych drzewostanach, dzięki czemu siewki są wysokiej jakości, charakteryzują się szybszym wzrostem, odpornością na szkodniki i warunki środowiska. Każdy wysiany w szkółce materiał nasienny ma udokumentowane pochodzenie. Wyhodowane w szkółce sadzonki służą w naszym Nadleśnictwie głównie do odnawiania powierzchni powiatrolomowych i gniazd kornikowych, zarówno w lasach państwowych, jak i prywatnych

Szkołka leśna znajdująca się w leśnictwie Raba Wyżna ma powierzchnię 137 arów, z czego 90 arów to część produkcyjna. Szkołka podzielona jest na 4 kwatery, w których znajdują się jednoroczne siewki i wieloletki.



Siewki buka

IV Ujęcie wody



Ujęcie wody dla Raby Wyżnej

Nieocenioną rolą lasów jest oczyszczanie wód opadowych i podziemnych z wszelkich zanieczyszczeń. Poza procesem mechanicznej filtracji pyłów opadających wraz z deszczem oczyszczenie wody odbywa się również dzięki złożonym procesom biochemicznym. Dzięki temu groźne dla człowieka substancje zostają usunięte z wody lub zamienione na nieszkodliwe dla organizmów żywych związki.

Te właściwości gleb leśnych powodują, że do sieci wodociągowej w Rabe Wyżnej dostarczana jest woda dobrej jakości.



Górski strumyk

V Retencja góraska



Zastawka na strumyku i zbiornik małej retencji

Na terenie całego kraju obserwuje się spadek poziomu wód gruntowych. Aby temu zapobiec, Lasy Państwowe wprowadziły program Małej Retencji. Dzięki budowie niewielkich zbiorników wodnych woda dłużej pozostaje w lesie i jest pełniej wykorzystywana w ekosystemie. Znacznie zwiększa się również liczba gatunków roślin i zwierząt, dzięki czemu środowisko staje się bogatsze i stabilniejsze.

Oczko takie umożliwia rozród płazów oraz poprawia warunki życia wielu przedstawicieli fauny leśnej.



Wiewiórka



Krzyżodziób świerkowy



Ropucha szara

VI Przestoje



Pozostawione na uprawie świerki i jodły

Przez nazwę „przestoje” należy rozumieć pojedyncze drzewa i fragmenty drzewostanów pozostawionych na wycinanych powierzchniach. Jest to ważne zarówno z punktu widzenia gospodarczego, jak i ochrony przyrody. Pozostawione drzewa dosiewają co roku nowe nasiona, dzięki czemu uzupełniają powstałe luki i zapewniają zróżnicowanie wiekowe drzewostanu. Z czasem, po ich naturalnej śmierci, stają się siedliskiem życia wielu pożytecznych organizmów – grzybów, porostów, a także owadów i ptaków.



Dzięcioł trójpalczasty



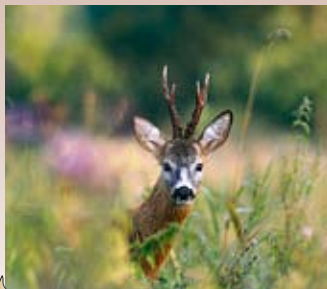
Sóweczka

VII Przebudowa drzewostanów



Przebudowa drzewostanów. Na pierwszym planie drzewka w osłonkach przed zwierzyną

W minionych dziesięcioleciach, gdy gospodarka leśna była nastawiona na pozyskanie jak największej ilości surowca drzewnego, sadzono głównie gatunki najbardziej rentowne, czyli dające większy zysk z jednego hektara. W taki sposób powstały na terenie Nadleśnictwa Nowy Targ niemal jednogatunkowe drzewostany świerkowe. Choć zasobne w drewno, są mało odporne na gwałtowne czynniki pogodowe, gradacje owadów i różne choroby. Obecnie drzewostany te są przebudowywane w kierunku wielogatunkowych, zdrowych lasów mieszanych.



Sarna – kozioł



Chemicznie zabezpieczona jodła

VIII Miejsce historyczne „Trzy Kamienie”



Miejsce odpoczynku „Trzy kamienie”

Miejsce styku granic trzech miejscowości: Raby Wyżnej, Bielanki i Bukowiny Osiedla, oraz działu wodnego potoków Kosiczego i Bielanki. Trzy kamienie symbolizują te trzy miejscowości. W miejscu tym do 1945 roku znajdowała się osada gajowego nadzorującego lasy dworskie, przeniesiona później do Bielanki. Również w tym miejscu krzyżowały się szlaki pielgrzymów udających się na odpust do kościoła w Rabie Wyżnej. Tutaj zapewne mieli oni miejsce swojego odpoczynku.

Poniżej, na północnym stoku można zobaczyć wariant wilgotny żyznej buczyny karpackiej z łąnowo występującym czosnkiem niedźwiedzim, który rozwija się wczesną wiosną. W okresie kwitnienia, na przełomie maja i czerwca, wewnątrz lasu wypełnia się jego charakterystycznym zapachem.



Łan czosnku niedźwiedziego

IX Drzewostan dojrzewający



70-letni drzewostan bukowy

Drzewostan dojrzewający, określany również przedrębny, to taki, w którym drzewa najintensywniej przyrastają. W tym okresie leśnicy przeprowadzają cięcia pielęgnacyjne, zwane trzebieżami. Polegają one na wspieraniu najlepszych w drzewostanie drzew poprzez usuwanie przeszkadzających im sztuk o niskiej jakości (np. o niewłaściwym pokroju), chorych, lub uszkodzonych. Dzięki temu masa drewna odkładana jest na najlepszych egzemplarzach, a wyhodowany drzewostan, w którym jest duża ilość drzew o wysokiej jakości technicznej drewna, jest bardziej wartościowy.



Modrzyk górski

X Drzewostan dojrzały w klasie odnowienia



Buczyna z odnowieniem naturalnym

Na tym przystanku widzimy drzewostan dojrzały, pod którym rośnie już młode pokolenie lasu. Taki efekt został uzyskany dzięki wstępnemu usunięciu części dorosłych drzew (aby do dna lasu dochodziła większa ilość światła), dzięki czemu możliwy jest obsiew naturalny z pozostawionych egzemplarzy. W odpowiednim momencie zostanie usunięta reszta starych drzew z wyłączeniem części przestoi, które pozostaną tu do końca swoich dni.



Czubatka



Raniuszek



Mysz leśna



Nornica ruda

XI Drzewostan młodociany



Wielogatunkowe młodniki

Młode pokolenie lasu można uzyskać na dwa sposoby: poprzez sadzenie młodych drzewek wyjętych ze szkółki leśnej, bądź obsiew naturalny z pozostawionych drzew nasiennych. Jest to czas szczególnej opieki ze strony leśników. Uprawy i młodniki muszą być stale kontrolowane i zabezpieczane przed zgrzyzającą je zwierzyną – głównie sarnami i jeleniami. Jest to również ulubiona dzienna ostoja dzików, wilków i wielu innych zwierząt.



Dzik

XII Pomnik przyrody



Jawor – pomnik przyrody

Jedną z form ochrony są pomniki przyrody. Z reguły są to pojedyncze drzewa, głązy, skałki, lub niewielkie ich skupiska o szczególnej wartości przyrodniczej, naukowej, kulturowej lub krajobrazowej. Za pomniki przyrody uznaje się drzewa wyróżniające się osiągniętym wiekiem lub rozmiarami. Obecnie nie ma prawnie wiążących wymiarów, powyżej których drzewu nadaje się status pomnika, ale zwyczajowo przyjmuje się następujące obwody pnia drzewa na wysokości 130 cm od ziemi:

- jodła, świerk, sosna, modrzew, buk, lipa – 314 cm
- jawor – 250 cm
- brzoza – 220 cm

Na końcowym przystanku naszej ścieżki możemy podziwiać dwa olbrzymie drzewa objęte tą formą ochrony. Jest to okazały jawor i modrzew, które rosnąc tu będą jeszcze wiele dziesięcioleci, by cieszyć oczy przyszłych pokoleń spacerujących ścieżką edukacyjną Raba Wyżna – Bielanka.



Siedziba Nadleśnictwa Nowy Targ



Dziewięcślil beztłodygowy



Nadleśnictwo Nowy Targ

Autor – Rafał Łapiński
Zdjęcia – Włodzimierz i Rafał Łapińscy
Opracowanie – Bartosz Łapiński
Druk – HAKUS – Olsztyń

© Wydawnictwo Włodzimierz Łapiński 2012 r.
Bryzgiel 41b, 16-304 Nowinka,
tel. +48 87 641-00-55;
www.wwl.com.pl; e-mail: wwl@op.pl

ISBN 978-83-62819-51-5